

# HANDBOK

## för vattenautomater - fristående och inbyggda -

### *Innehållsförteckning*

1. Allmän beskrivning
2. Uppackning
3. Installation och igångsättning
  - a. Modell med manuell tappkran
  - b. Modell med tryckknappar
  - c. Filterbyte
4. Periodisk tillsyn och rengöring
  - a. Daglig tillsyn och rengöring
  - b. Veckovis tillsyn och rengöring
  - c. Desinficering
5. Säkerhetsföreskrifter
6. Felsökning
7. Tekniska uppgifter
  - flöde & elschema
  - sprängskiss PRO1
  - sprängskiss PRO2
  - sprängskiss PRO3



PRO 1



PRO 2



PRO 3

# 1. Allmän beskrivning

**PRO** vattenkylare finns i tre versioner för inbyggnad i kaffeautomater och serveringsdiskar, eller för fristående uppställning i valfritt hölje av trä, lackerad plåt eller rostfritt stål.

**PRO1** är avsedd enbart för naturellt kallt vatten. Vattenkylaren har en 1/8 hk kompressor och en kylkapacitet av ca 30 liter kylt vatten per timme.

**PRO2** är avsedd för naturellt / kolsyrat kallt vatten. Vattenkylaren har en 1/8 hk kompressor och en kylkapacitet av ca 20 liter kylt vatten per timme.

**PRO3** är avsedd för naturellt / kolsyrat kallt vatten. Vattenkylaren har en 1/5 hk kompressor och en kylkapacitet av ca 40 liter kylt vatten per timme.

Smaksättning finns som tillval (lemon / lime, svartvinbär, persika och grape).

I alla våra vattenkylare använder vi R134 kylmedium, som uppfyller alla europeiska miljöbestämmelser.

Anslutning av våra vattenkylare ska ske till kallvattenledning och kolsyretub (där sådan ingår PRO2-3).

## **2. Uppackning**

Vid uppackning av vattenkylaren är det viktigt att ni kontrollerar eventuella skador på emballaget, t ex. transportskada. Dokumentera med text och ett fotografi över den eventuella skadan. Om skada har uppkommit ta kontakt med skaderegleringen på transportföretaget som har levererat godset.

- Montera spillbricka och kabinettets ställskruvar.
- Placera vattenkylaren på bestämd plats.

## **3. Installation och igångsättning**

*Installation och igångsättning av vattenkylaren får endast utföras av utbildade installationstekniker, godkända av leverantören.*

### **3a. Modell med manuell tappkran**

- Montera bifogat kolfilter.
- Anslut medföljande vattenslang till framdragen kallvattenledning via avstängningskranen (ballofix).
- Anslut kolsyrearmaturen till kolsyretuben. Öppna kran på kolsyretuben och ställ in CO<sup>2</sup> trycket till 3,7 - 4,2 Bar.
- Öppna vattenkranen (ballofix) och kontrollera att det inte läcker vatten i några anslutningar (efterdra vid behov).
- Öppna tappkranen för naturellt vatten och spola igenom kylaren med minst 3 liter vatten.
- Anslut vattenkylaren till 230 volt jordat uttag.
- Kompressorn går igång. Vattenpumpen startar och går i ca: 30 sekunder. Efter detta styrs vattenpumpen av signaler från styrboxen.
- Kompressorn stannar efter ca: 5 minuter när rätt temperatur på utgående vatten har uppnåtts. Efter detta styrs kompressorn av signaler från termostaten.
- Öppna tappkranen för kolsyrat vatten och spola igenom ca: 3 liter vatten.
- Ställ in flödesmängden till ca: 1 liter vatten per 45 sekunder.
- Justera termostaten för vattentemp till önskat gradtal mellan 5° - 12° C.

Obs! Termostaten bör ställas in på max kyltemperatur (högre temperatur ger sämre kolsyresättning).

### **3b. Modell med tryckknappar**

- Montera bifogat kolfilter.
- Anslut medföljande vattenslang till framdragen kallvattenledning via avstängningskranen (ballofix).
- Anslut kolsyrearmaturen till kolsyretuben. Öppna kranen på kolsyretuben och ställ in CO<sup>2</sup> trycket till 3,7 - 4,2 Bar.

- Tag loss slangen från skarvkopplingen som sitter monterad på slangen efter filterhållaren.
- Öppna ballofix och sedan vattensparren (handtag på filterhållaren) för naturligt vatten och spola igenom filtret med minst 3 liter vatten.
- Stäng vattensparren för naturligt vatten och montera tillbaka slangen i skarv-kopplingen.
- Öppna vattensparren och kontrollera att det inte läcker vatten i några anslutningar (efterdra vid behov).
- Anslut vattenkylaren till 230 volt jordat uttag.
- Kompressorn går igång. Vattenpumpen startar och går i ca: 30 sekunder. Efter detta styrs vattenpumpen av signaler från styrboxen.
- Kompressorn stannar efter ca: 5 minuter när rätt temperatur på utgående vatten har uppnåtts. Efter detta styrs kompressorn av signaler från termostaten.
- Tryck på knappen för kolsyrat vatten och spola igenom ca: 3 liter vatten.
- Ställ in flödesmängden till ca: 1 liter vatten per 45 sekunder.
- Justera termostaten för vattentemp till önskat gradtal mellan 5° - 12° C.

Obs! Termostaten bör ställas in på max kyltemperatur (högre temperatur ger sämre kolsyresättning).

Användning: Håll en bägare, glas eller karaff under tapphuvud för önskad dryck. Öppna tappkranen eller tryck på en knapp.

Om vattenkylaren inte har använts under en längre tid, en till ett par veckor. Öppna tappkranen för naturligt och kolsyrat vatten och spola igenom ca: 3 liter vatten. Vid längre uppehåll ska ingående vatten (ballofix), kolsyre tillförsel och elström stängas av.

Vid återstart, se respektive modell ovan.

### ***3c. Filterbyte***

- Stäng av inkommande vatten via ballofix och koppla bort ström 230V till maskinen.
- Byt filter till vattenautomaten.
  - Vid återstart, se respektive modell punkt 3a eller 3b.

## ***4. Periodisk tillsyn och rengöring***

### ***4a. Daglig tillsyn och rengöring***

- Torka av tappkranarna, använd ljummet vatten eller antiseptiska engångs-servetter.
- Töm spillbrickan, skölj ur och torka den innan den sätts på plats igen.

- Till spillbricksan går det bra att använda en disktrasa med lite diskmedel, kom ihåg att skölja rent och torka torrt.

#### **4b. Veckovis tillsyn och rengöring**

- Stäng av elströmen till vattenkylaren.
- Rengör ventilations- och kondensorgaller, använd borste, dammsugare eller tryckluft.
- Rengör kabinetten till vattenkylaren med handdiskmedel eller fönsterputs, var noga med att torka torrt.
- Gör enligt "*Daglig tillsyn och rengöring*", se punkt a.
- Koppla in elströmmen till vattenkylaren.

#### **4c. Desinficering**

Stäng av inkommande vatten via ballofix och koppla bort ström 230V till maskinen. Om en kolsyretub finns ansluten, se till att stänga av trycket och töm karbonatorn genom att öppna kolsyrekranen.

##### ***Modell med manuell tappkran***

- Ta bort befintligt filter i filterhållare.
  - Fyll spolfiltret med ca: 15 ml av desinfektionsmedel (*finns att beställa av återförsäljaren för vattenautomaten*).
  - Montera spolfiltret i filterhållaren.
  - Öppna kranen till kolsyretuben.
  - Öppna ballofix för inkommande vatten.
  - Tappa upp ett halvt glas vatten ur den naturella kranen.
  - Sätt in stickkontakten 230V (vatten fylls på).
  - Tappa upp ett halvt glas vatten ur den kolsyrade kranen.
  - Maskinen är nu fylld med desinfektionsmedel, låt den stå 1 minut.
  - Stäng vattenspärren (handtaget på filterhållaren) och öppna den naturella kranen tills vattnet slutar rinna.
  - Ta bort spolfiltret och montera ett nytt originalfilter (*finns att beställa av återförsäljaren för vattenautomaten*).
  - Öppna vattenspärren (handtaget på filterhållaren).
  - Töm ut ca: 5 liter vatten ur den naturella kranen.
1. Dra ut stickkontakten 230V till maskinen.
  2. Tappa ur allt vatten ur den kolsyrade kranen.
  3. Sätt in stickkontakten 230V (vatten fylls på).
    - Gör om punkt 1-3, 5 ggr.
    - Fyll ett glas med vatten och kontrollera att det ej finns doft eller smak av desinfektionsmedel.

## Modell med tryckknappar

Stäng av inkommande vatten via ballofix. Om en kolsyretub finns ansluten, se till att stänga av trycket och töm karbonatorn genom att trycka på knappen för kolsyrat vatten. Koppla bort ström 230V till maskinen.

- Ta bort befintligt filter i filterhållare.
- Fyll spolfiltret med ca: 15 ml av desinfektionsmedel (*finns att beställa av återförsäljaren för vattenautomaten*).
- Montera spolfiltret i filterhållaren.
- Öppna kranen till kolsyretuben.
- Öppna ballofix för inkommande vatten.
- Sätt in stickkontakten 230V (vatten fylls på).
- Tappa upp ett halvt glas naturellt och kolsyrat vatten genom att använda tryckknapparna (Obs! en i taget).
- Maskinen är nu fylld med desinfektionsmedel, låt den stå 1 minut.
- Stäng vattensparren (handtaget på filterhållaren) och tryck på naturell knapp tills vattnet slutar rinna (finns det okyld vatten, tryck även på denna knapp tills vattnet slutar rinna).
- Dra ut stickkontakten 230V till maskinen.
- Ta bort spolfiltret och montera ett nytt originalfilter (*finns att beställa av återförsäljaren för vattenautomaten*). Ta bort slangen i skarvkoppling som är monterad efter filterhållaren i skåp eller underskåp).
- Öppna vattensparren (handtaget på filterhållaren).
- Töm ut ca: 5 liter vatten från skarvkopplingen.
- Stäng vattensparren (handtaget på filterhållaren) och montera tillbaka slangen i skarvkoppling.
- Öppna vattensparren (handtaget på filterhållaren).
- Sätt in stickkontakten 230V till maskinen.
- Tryck på naturell knapp och tappa ur ca: 3 liter vatten (finns det okyld vatten tryck även på denna knapp och tappa ur ca: 3 liter vatten).

1. Tryck på naturellt och kolsyrat vatten samtidigt och håll in knapparna tills det börjar att fräsa ur tapphuvudet.
2. Släpp knapparna och låt maskinen ta in nytt vatten tills pumpen stannat.
  - Gör om ovan punkt 1-2, 5 ggr.
  - Fyll ett glas med vatten och kontrollera att det ej finns doft eller smak av desinfektionsmedel.

## 5. Säkerhetsföreskrifter

Vattenkylaren ska placeras så att automatens ventilationsöppningar har ett fritt utrymme på minst 15 cm till närmsta föremål. Värmeelement eller annan värmekälla får ej finnas intill vattenkylaren.

Uppställningsplatsen ska tåla vikten av anläggningen. Vattenkylaren är gjord för inomhusbruk.

Kolsyretuben som tillhör anläggningen får ej placeras i närheten av en värmekälla eller i ett kylrum.

Ansluten kolsyretub ska placeras lodrätt och säkrad så att den ej kan tippa. Gas / vattenslangar får ej lossas så länge de står under tryck.

## 6. Felsökning

### *Symptom / Möjlig orsak*

### *Åtgärd*

#### *6-1. Inget naturellt vatten*

- |                                    |   |
|------------------------------------|---|
| - Inkommande vattenkran avstängd?  | Öppna vattenkran (ballofix).                |
| - Kran avstängd på filterhållaren? | Öppna handtag (spärr fälls vågrätt).        |
| - Stopp i vattenfilter?            | Byt filter.                                 |
| - Ispropp i kylblock?              | Bryt elström, tina block och byt termostat. |
| - Veck på någon slang?             | Byt slang.                                  |

#### *6-2. Inget kolsyrat vatten*

- |   |  |
|---|--|
| - Kolsyretub tom på gas?                  | Byt kolsyretub.  |
| - Kolsyretuben ej öppnad?                 | Öppna vred på kolsyretuben.  |
| - CO <sup>2</sup> regulator felställd?    | Ställ in 3,7 - 4,2 Bar på regulator.   |
| - CO <sup>2</sup> regulator trasig?       | Byt regulator.   |
| - CO <sup>2</sup> backventil ur funktion? | Reparera eller byt.  |
| - Styrbox fungerar ej?                    | Byt styrbox.   |
| - Nivågivare felkopplade?                 | Gul kabel på C-elektrod och röd kabel på L-elektrod.                                   |
| - Kommer endast gas (pyser)?              | Bryt elström, kontrollera vattentillförsel. Om vattentillförsel är ok, anslut elström. |

### 6-3. Dålig kylning av vatten

- Kondensor full med damm?
- Termostatfel?
- Fläkten ur funktion?
- Dålig luftcirkulation runt kylare?
- Ingen elström till kylare?
- Frånluft från kondensor sval?

Rengör kondensor, se periodiskt tillsyn.  
Byt termostat.  
Byt fläktmotor.  
Utblås står för nära vägg, se säkerhetsföreskrifter.  
Kontrollera nätsäkring.  
Gasbrist i kompressor, kontakta kylservice.

### 6-4. Dålig kolsyresättning

- CO<sup>2</sup> regulator felställd?
- Kolsyretub tom på gas?
- För hög temperatur på vatten?
- Dricksglas eller mugg smutsig?
- Rengörning av karbonator nödvändig?

Ställ in 3,7 - 4,2 Bar på regulator.  
Byt kolsyretub.  
Se punkt 6-3 *Dålig kylning av vatten*.  
Diska, skölj eller byt mugg.

Se punkt 4c *Desinficering*.

Innan test av kolsyresättning, töm och återfyll karbonator, gäller alla punkter i 6-4.

### 6-5. Pumpen går hela tiden

- Inget vatten?
- Styrbox trasig?
- Nivågivare felkopplade?

Se punkt 6-1 *Inget naturligt vatten*.  
Byt styrbox.  
Gul kabel på C-elektrod och röd kabel på L-elektrod.

### 6-6. Pumpen startar ej

- Pumpens gångtid överskriden.

- Pump trasig?
- Styrbox trasig?

Återställ styrboxen (bryt elströmen ca. 3 sekunder). Kontrollera inställning av tidrelä på styrboxen (0 - 6 minuter).  
Finns elström fram till pumpen. Byt pump.  
Byt styrbox.

### 6-7. Pumpen låter högt

- Dålig vattentillförsel?
- Filter igensatt?

Kontrollera inkommande vatten.  
Byt filter.

### 6-8. Luktas bränt

- Kompressor för varm?
- Fläktmotor trasig?
- Kompressor går i korta intervaller
- Kompressorfel?

Rengör kondensor se punkt 6-3.  
Byt fläktmotor.  
Byt startrelä / kontakta kylservice.  
Konktakta kylservice.



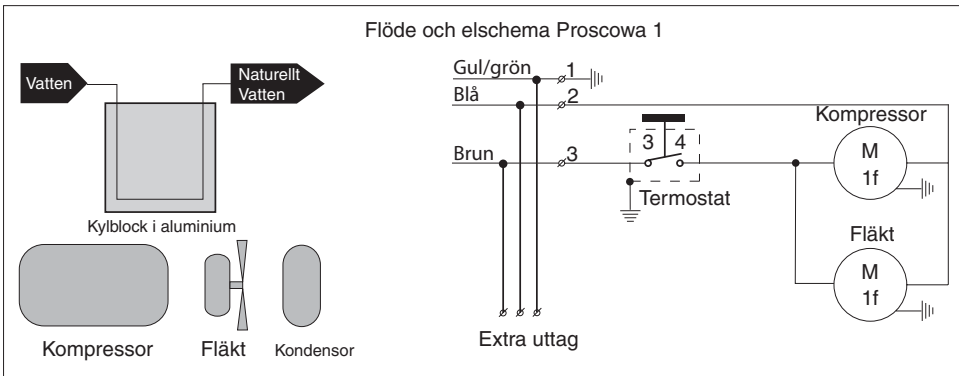
## 6-9. Fukt, vatten i maskinen

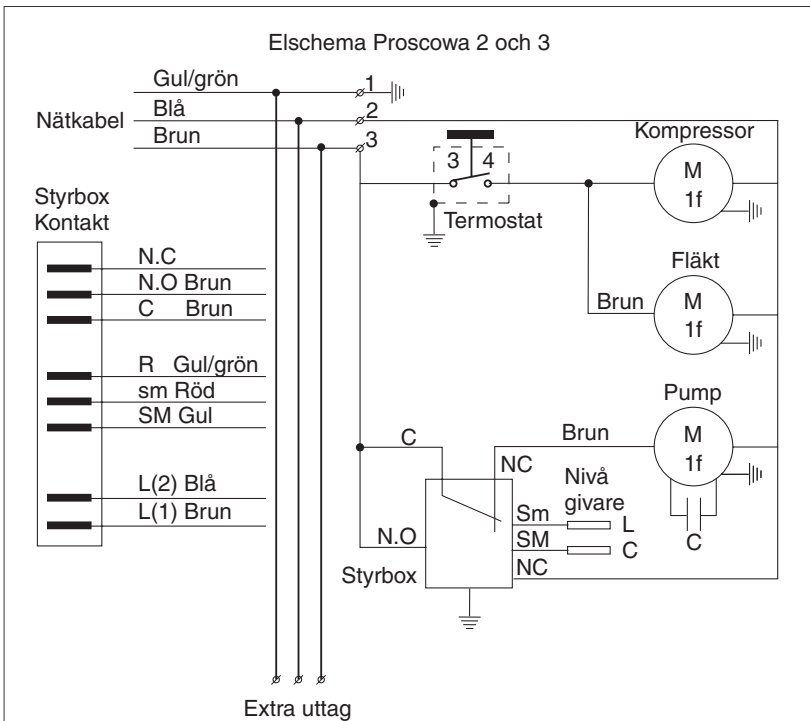
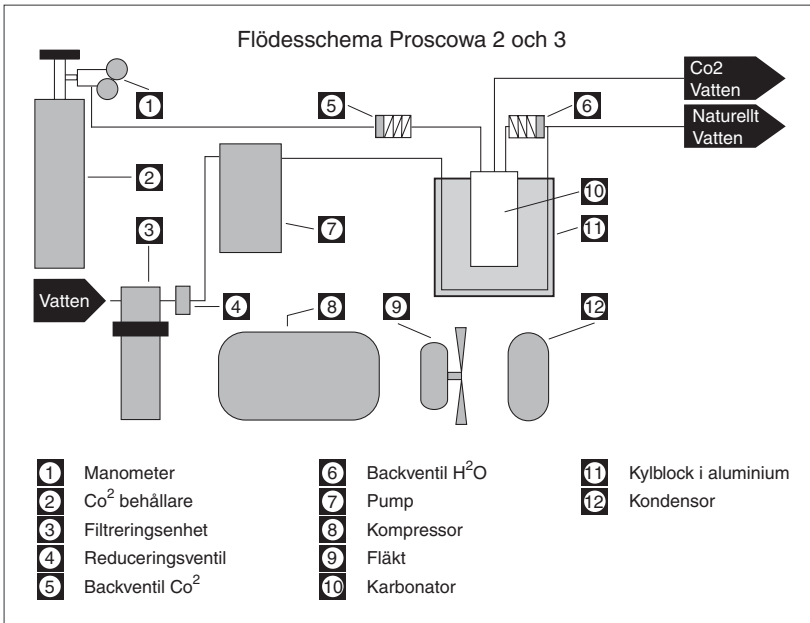
Dra ur nätsladden, stäng inkommande vatten och kolsyretuben. Lokalisera eventuellt vattenläckage. Byt ut trasiga delar. Anslut kolsyretuben och inkommande vatten, kontrollera att det inte läcker i några anslutningar. Se till att elboxen och övriga elanslutningar är torra innan ni ansluter vattenkylaren till elnätet.

## 7. Tekniska uppgifter

### Tekniska data

	PRO 1	PRO 2	PRO 3
Kylkapacitet	28 - 30 L/t	17 - 20 L/t	38 - 40 L/t
Vatten naturligt	Ja	Ja	Ja
Vatten kolsyrat	Nej	Ja	Ja
Smaksättning	Tillval	Tillval	Tillval
Vatten in	Kallt	Kallt	Kallt
½" ballofix utvändig gänga			
Bredd	232 mm	240 mm	210 mm
- med kåpa	240 mm	240 mm	
Djup	284 mm	305 mm	280 mm
- med kåpa	290 mm	310 mm	
Höjd	295 mm	395 mm	680 mm
- med kåpa	295 mm	410 mm	
El	230 V, 50 Hz	230 V, 50 Hz	230 V, 50 Hz
Effektförbrukning	190 W	230 W	350 W
Vikt	19 kg	23 kg	30 kg





Sprängskisser för:

- PROSCOWA 1
- PROSCOWA 2
- PROSCOWA 3

se nästa sida.



PRO 1

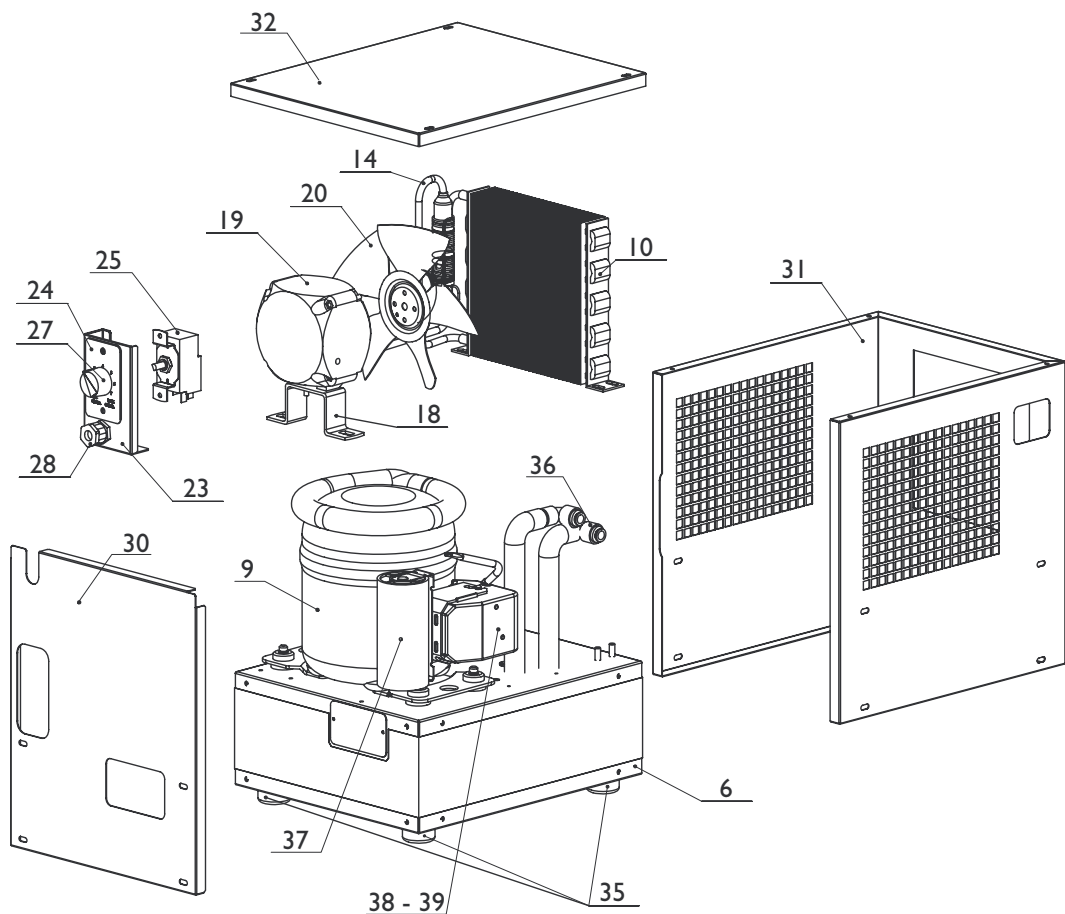


PRO 2



PRO 3

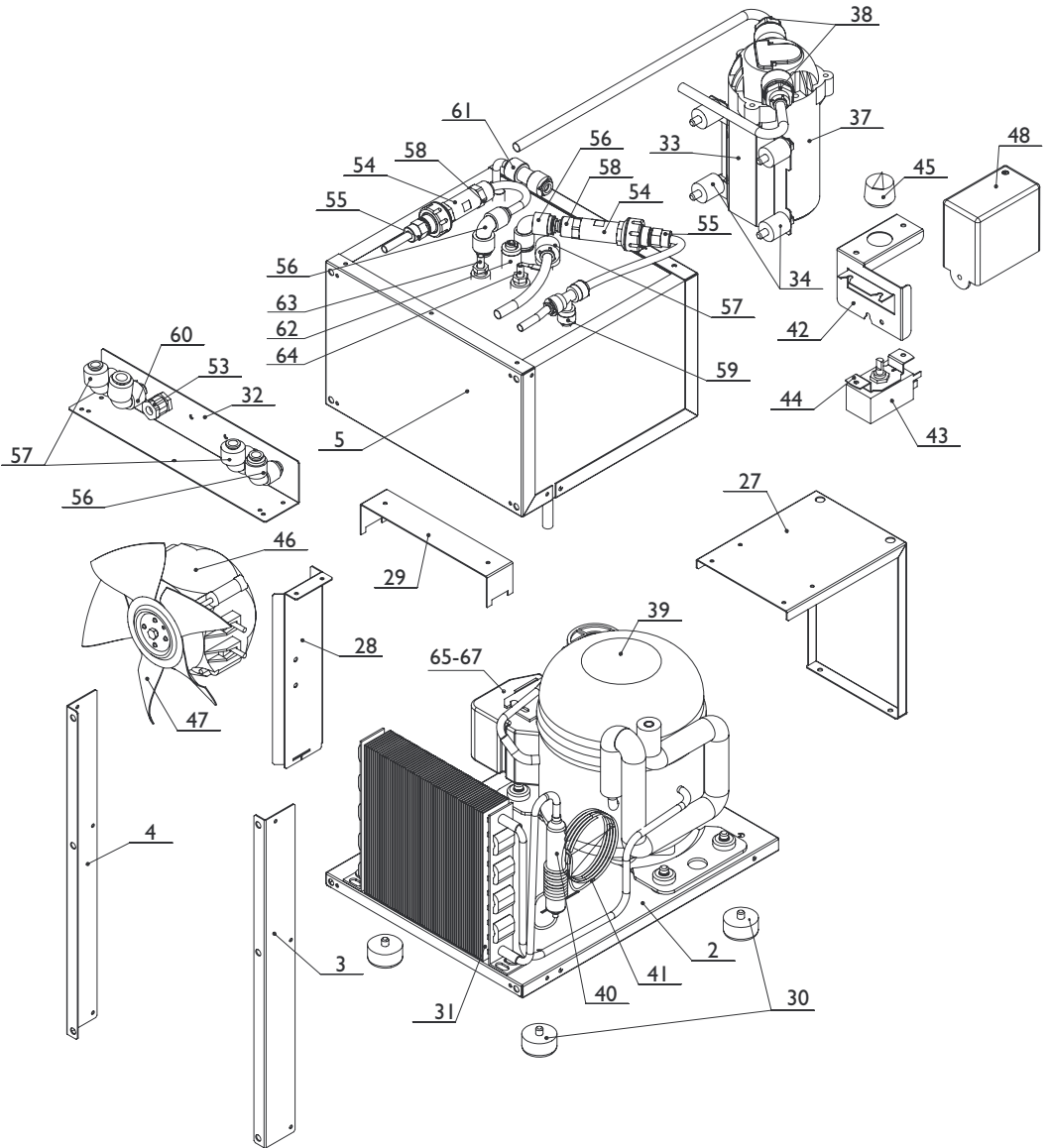
# PROSCOWA 1



# PROSCOWA 1

NO	ORDER CODE	DESCRIPTION	QTY
6	6001051	Bottom I - N	1
9	7090103	Compressor MK ACC GD40MB	1
10	7110100	Condenser LU-VE STFT 101150	1
11	7290100	Filter drier 7g 6-2,5	1
12	7200401	Capillary Cu 1,00-2,00	1
18	7250201	Strut of fan H39 - 172 mm	1
19	7250101	Fan EBM 5W	1
20	7250232	Propeller 154-34° pressing	1
23	6001055	Holder of thermostat - N	1
25	7411140	Thermostat Ranco K14-P0121,000	1
26	7411196	Rack of thermostat Ranco	1
27	7411198	Wheel of thermostat Ranco	1
28	8131009	Bushing Pg9 plast	1
30	6001065	Front - N	1
31	6001066	Casing - N	1
32	6001067	Plate cover - N	1
35	6041008	Foot TPE M 6x12	4
36	5P1211008	S J-G t.S-t.S.5/16"-1/4"knee	2
37	2203022	Capacitor	1
38	2203101	Relay (Not Shown)	1
39	2203132	Thermal Overload (Not Shown)	1

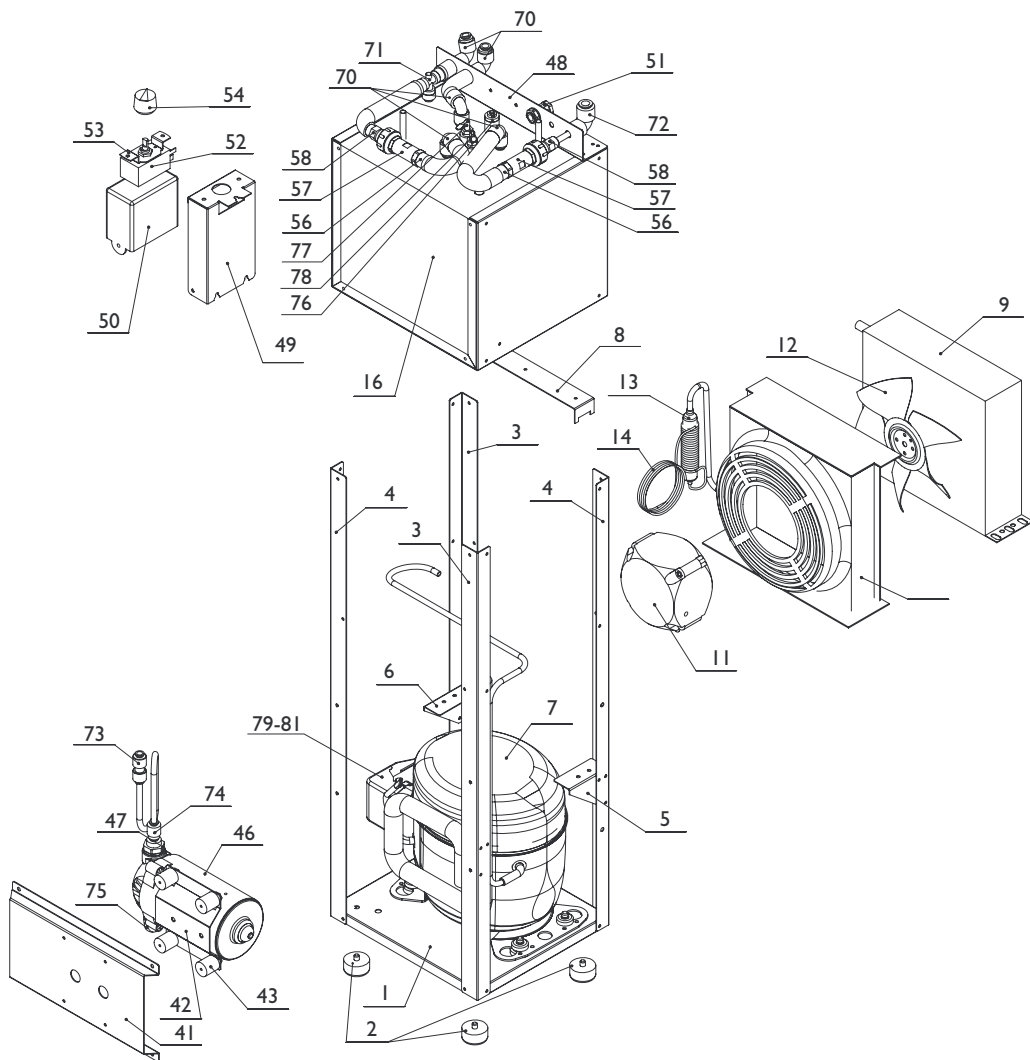
# PROSCOWA 2



# PROSCOWA 2

NO	ORDER CODE	DESCRIPTION	QTY
2	6004501	bottom I - KIS	1
3	6004511	strut L - KIS	1
4	6004512	strut P - KIS	1
5	6004520 c	ooling block - KIS	1
27	6004507	brace strut L - KIS	1
28	6004508	brace strut I - KIS	1
29	6004505	holder of condenser - KIS	1
30	6041008	foot TPE M 6x12	4
31	7110100	condenser LU-VE STFT 101150	1
32	6004509	holder - input - KIS	1
33	6004506	holder of pump - KIS	1
34	6041055	rubber spring M6(silenblok)	4
37	5214002	pump SHURflo 8095-951-269	1
38	5PM01081	3E J-G hose -thread 8mm-3/8"BSP	2
39	7090103	compressor ACC GD40MB	1
40	7290100	filter drier 7g-6/2,5	1
41	7200401	capillary Cu 1.0-2.0	1
42	6004111	holder of thermostat - LIS	1
43	7411120	thermostat Ranco K50-H1122005	1
44	7411196	rack of thermostat Ranco	1
45	7411198	wheel of thermostat Ranco	1
46	7250101	fan EBM 5W	1
47	7250231	propeller 154-28° pressing	1
48	8360005	electronicí Gicar +time relay	1
53	8131007	bushing Pg7 plastic	1
54	5212435	back valve CMB - 7/16"	2
55	5480607	sleeve nut 7/16" - UNF	2
56	5PI211008S	J-G t.S-t.S5/16" - 1/4" knee	3
57	5PM0308S	J-G H-h.5/16"-5/16" knee	3
58	5PI0108F4S	J-G hose - coil 1/4"-1/4" MFL	2
59	5PI0208S	J-G couple T - hose 1/4"	1
60	5SI030812S	J-G tube S.h.1/4"-3/8"knee	1
61	5PI201008S	J-G H-h.5/16"-1/4	1
62	ES1106	Safety Valve	1
63	ES1060	C-Probe Short	1
64	ES1061	L-Probe Long	1
65	2203101	Relay (Not Shown)	1
66	2203132	Thermal Overload (Not Shown)	1
67	2203022	Capacitor (Not Shown)	1

# PROSCOWA 3





# PROSCOWA 3

NO	ORDER CODE	DESCRIPTION	QTY
1	6004601	Bottom I - K2S	1
2	6041008	Foot TPE M 6x12	4
3	6004612	Strut L - K2S	2
4	6004611	Strut P - K2S	2
5	6004608	Brace of condenser P - K2S	1
6	6004607	Brace of condenser L - K2S	1
7	7090113	Compressor Electrolux GL80TB	1
8	6004205	Holder of condenser - L2	1
9	7110103	Condenser LU-VE STFT 12218	1
10	7110151	Cover of condenser LU-VE CF 18	1
11	7250101	Fan EBM 5W	1
12	7250234	Propeller 172-28° pressing	1
13	7290101	Filter drier 10g-6/2.5	1
14	7200402	Capillary Cu 1.2-2.2	1
16	6004620	Cooling block - K2S	1
41	6004605	Strut of pump - K2S	1
42	6004306	Holder of pump - L3	1
43	6041060	Rubber spring M6 1šr. silenblok	4
46	5214002	Pump SHURflo 8095-951-269	1
47	5PM010813E	J-G hose - coil 8mm-3/8"BSP	2
48	6004509	Holder input - K1S	1
49	6004609	Holder of thermostat - K2S	1
50	8360005	Electronic GICAR + time relay	1
51	8131007	Bushing Pg7 plastic	1
52	7411120	Thermostat Ranco K50-H1122005	1
53	7411196	Rack of thermostat Ranco	1
54	7411198	Wheel of thermostat Ranco	1
56	5PI0108F4S	J-G hose - coil 1/4"-1/4"MFL	2
57	5212435	Back valve CMB - 7/16"	2
58	5480607	Sleeve nut 7/16" - UNF	2
70	5PI211008S	J-G t.S-t.S.5/16"-1/4"knee	5
71	5PI0208S	J-G coupleT-hose1/4	1
72	5SI030812S	J-G tube.h.1/4"-3/8"knee	1
73	5PI0408S	G hose-h. 1-4" - 1-4"	1
74	5PI061008S	J-G peg-h. 5/16"-1/4	1
75	5PM220808S	J-G peg-h.5/16"-5/16"knee	1
76	ES1106	Safety Valve	1
77	ES1060	C-Probe Short	1
78	ES1061	L-Probe Long	1
79	2203104	Relay (Not Shown)	1
80	2203135	Thermal Overload (Not Shown)	1
81	2203023	Capacitor (Not Shown)	1





